

**કિટકશાસ્ત્ર વિભાગ,
જૂનાગઢ કૃષિ યુનિવર્સિટી, જૂનાગઢ
પ્રાધ્યાપક અને વડા**

"કપાસની ગુલાબી ઈયળનાં નિયંત્રણ માટે આટલું ચોકકસ કરીએ."

કપાસ એ ગુજરાતની ખેતીનો મુખ્ય પાક છે. જેનો ખેડૂતોની આર્થિક ઉન્નતિમાં મહત્વનો ફાળો છે. છેલ્લા બે વર્ષમાં ગુલાબી ઈયળના ઉપદ્રવથી કપાસને વિશેષ નુકશાન થયેલ છે. ગુલાબી ઈયળની સમસ્યા એક પડકાર રૂપે સામે આવી છે. પરંતુ જો પ્રબળ ઈચ્છાશક્તિ દર્શાવી ગુલાબી ઈયળનો નાશ કરવા મનથી નક્કિ કરવામાં આવે તો ગુલાબી ઈયળનો વિકરાળ લાગતો પ્રશ્ન સહજતાથી નાથી શકાય તેમ છે. હાલ કપાસનો પાક પૂર્ણ થયેલ છે. ગુલાબી ઈયળો ઉઘડયા વગરના જીંડવા તથા કપાસીયામાં સુષુપ્ત અવસ્થામાં હોય છે. જે આગામી ચોમાસા પહેલા કોશેટા માથી પુખ્ત ફુદા રૂપે બહાર આવી કપાસના છોડ પર ઈંડા મુકી તેનું જીવનચક્ર ફરીથી શરૂ કરશે. પરંતુ આમ થતું અટકાવવા માટે ખેડૂત ભાઈઓ તથા જીનીંગ ફેક્ટરીના ઓપરેટરો દ્વારા અસરકારક પગલા લેવામાં આવે તો ગુલાબી ઈયળના ઉપદ્રવને અસરકારક રીતે અટકાવી શકાય તેમ છે. જે માટે નીચે જણાવેલા મુદ્દાઓ પ્રમાણે કામગીરી હાથ ધરવા જણાવવામાં આવે છે.

- (૧) ખેતરમાં ઉભેલી કપાસની સાંઠી તેમા રહેલા ઉઘડયા વગરના ગુલાબી ઈયળથી નુકશાન પામેલ જીંડવા સાથે ઉપાડી લઈ, તેનો શ્રેડર દ્વારા ભુકો કરી તેનું સેન્દ્રીય ખાતર બનાવવામાં ઉપયોગ કરવો અથવા અન્ય રીતે નાશ કરવો.
- (૨) જે ખેડૂત ભાઈઓએ સાંઠી ઉપાડી લીધેલ છે તેમાના ઘણા ખેડૂતોએ સાંઠીને ખેતરના શેઢે ઢગલા કરી રાખેલ છે. જેમાં ઉઘડયા વગરના જીંડવામાં ગુલાબી ઈયળના અવશેષો રહેલ હોય છે. જે આવતા ચોમાસામાં ગુલાબી ઈયળને કપાસમાં ફરીથી જીવનચક્ર શરૂ કરવામાં મદદરૂપ થશે. તેથી સાંઠીને એકઠી ન કરતા ત્યાંથી હટાવી તેનો નાશ કરવો અથવા સેન્દ્રીય ખાતર બનાવવામાં ઉપયોગ કરવો.
- (૩) ઉતારી લીધેલ કપાસને ખેડૂત ભાઈઓએ વહેચાણ માટે સાચવી રાખેલ હશે. જેમાં ગુલાબી ઈયળો સતત કપાસીયાના મીંજ ખાઈ નુકશાન કરતી હોવાથી કપાસના વજનમાં ઘટાડો થાય છે. જો આગામી ચોમાસા સુધી કપાસને સંગ્રહી રાખવામાં આવે તો ગુલાબી ઈયળના ફુદા કપાસમાં ઈંડા મુકી તેનું જીવનચક્ર ફરીથી શરૂ કરશે. તેથી દરેક ખેડૂતોએ કપાસનો સંગ્રહ ન કરતા તેનો વેચાણ દ્વારા નિકાલ કરવો.
- (૪) ગુલાબી ઈયળથી ઉપદ્રવ પામેલા કપાસના જીંડવા જમીન પર ખરી પડેલ હોય છે. તેમાં ગુલાબી ઈયળ સુષુપ્ત અવસ્થામાં રહેલ હોય છે. તેનો નાશ કરવા ઉનાળામાં ઉડી હળની ખેડ કરવા ભલામણ છે.
- (૫) ગુલાબી ઈયળથી ઉપદ્રવિત કપાસ અંતે જીનીંગ માટે જીનીંગ મીલમાં પહોંચતો જ હોય છે એટલે જીનીંગની પ્રક્રિયા દરમ્યાન ગુલાબી ઈયળ સાથેના કપાસીયા, કીટી, વધારાનું કસ્તર કે કચરો કે જેમા ગુલાબી ઈયળો ખૂબ જ મોટા પ્રમાણમાં હોય છે જેને એકઠી કરવામાં ખાસ તકેદારી રાખી તેનો બાળીને નાશ કરવામાં આવે, તો તેનું જીવનચક્ર અટકાવી શકાય. જેને લીધે આગામી ઋતુમાં તેનો ઉપદ્રવ આગળ વધતો અટકાવી શકાય.
- (૬) જીનીંગ મીલોની સ્વચ્છતા જાળવવી તથા મીલની આજુબાજુ ફેરોમોન ટ્રેપ ગોઠવી તેમા એકઠા થયેલ નરફુદાનો નાશ કરવો.
- (૭) ઘણા ખેડૂત ભાઈઓ કપાસનો બડઘા પાક લઈને વધારાનો ફાલ લેવાની પદ્ધતિ અપનાવતા હોય છે. જેથી ગુલાબી ઈયળને તેનું જીવનચક્ર ચાલુ રાખવામાં મદદ મળી રહે છે. તો આ પદ્ધતિ બંધ કરી હાલના તબક્કે કપાસના છોડ, સાંઠી જો ખેતરમાં ઉભા હોય તો તેને ઉપાડી તેનો નાશ કરવો.
- (૮) આગોતરા કપાસનું વાવેતર સદંતર બંધ કરવું. જેથી ઉનાળા દરમ્યાન ગુલાબી ઈયળના ફુદાને કપાસના છોડ ન મળતા તે ઈંડા મુક્યા વીના નાશ પામશે આમ તેના જીવનચક્રને અટકાવી શકાશે.
- (૯) આગામી ચોમાસામાં વરસાદ થયા બાદ જ કપાસનું વાવેતર કરવું.

ખેડૂત ભાઈઓ તથા જીનીંગ મીલના ભાઈઓ જો ઉપરોક્ત જાણવેલ મુદ્દાઓ પ્રમાણે સહકાર આપી કામગીરી બજાવશે અને યુદ્ધના ધોરણે તેને પાર પાડશે તો મને ખાત્રી છે કે આગામી ઋતુમાં કપાસને ગુલાબી ઈયળના ઉપદ્રવથી ચોકકસ બચાવી શકીશું.



ઈંડા



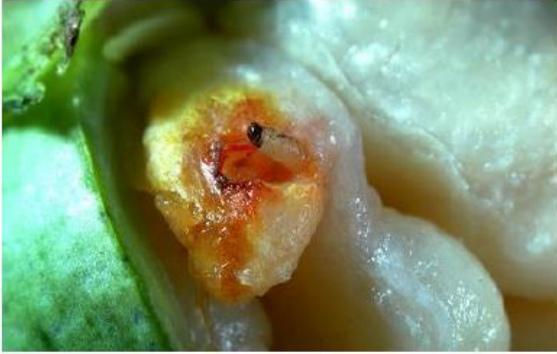
ઈયળ



કોશેટો



પુંખત



કપાસમાં ગુલાબી ઈયળનું નુકસાન